

LE JOURNAL

ANIMATION
DÉVELOPPEMENT
SUD DE BOUC

FÉVRIER 2026



EDITORIAL



L'ADSB poursuit son chemin ; avec ses quelques 400 adhérents et sa douzaine d'activités, notre association évolue, bien sûr. Certains responsables d'activité passent le flambeau, d'autres adaptent leur cours ou leur pratique aux demandes des participants, qui, au fil du temps, nous confortent dans notre action par leur présence – très nombreuse- à l'Assemblée Générale, aux conférences, aux animations. La Mairie, fidèle soutien, par le prêt de salles, facilite la tâche à la trentaine de bénévoles qui œuvrent, sans compter leur temps et leur énergie, à la satisfaction du plus grand nombre.

Mais malgré tout, les années passent et l'atmosphère reste la même : la guerre, sur plusieurs continents, l'instabilité, l'inquiétude. Est-ce pour autant que nous devons nous résigner et estimer qu'hier valait mieux qu'aujourd'hui ?

Ce serait oublier trop vite tout ce qui est progrès, améliorations de toutes sortes et le fait que nous vivons - même si tout n'est pas parfait- dans un monde de confort. Peut-être les progrès technologiques sont- ils trop rapides pour ne pas inquiéter, mais les Data Center ne sont que la réponse à nos exigences en matière d'usages de nos téléphones et autres outils informatiques ; l'I.A. répond à toutes nos questions (et à notre paresse à rechercher par nous même ce qu'elle nous donne en 3 secondes).

Mais si l'on veut bien s'arrêter quelques instants lors d'une randonnée et regarder autour de nous, la nature s'expose dans sa beauté toujours renouvelée... Sommes-nous plutôt chêne ou roseau ? Tremble, saule pleureur ou fier mélèze, hêtre ou châtaignier ? Préférons-nous les

sous-bois, les fougères ou les hautes futaies ? Quel que soit notre choix, il y aura toujours un coin de Provence, des Alpes ou des Cévennes pour nous accueillir, et nos photographes sauront traduire cette diversité. Diversité que nous retrouvons dans nos racines familiales : qui d'entre nous n'a pas un ancêtre venu d'ailleurs ? du Nord au Sud de l'Europe, du Nord au Sud de l'Afrique, de l'Asie, des Amériques ? Nos généalogistes découvrent au fil de leurs recherches cette multitude de liens qui nous unissent aux autres... et s'il le faut, les informaticiens les aident à renouer ces réseaux.

Les amateurs de cours de langues retrouvent également cette richesse de l'Autre, des Autres, qui sont nous-mêmes... parfois masqués, comme au théâtre, d'hier ou d'aujourd'hui, mais toujours renouvelé par nos acteurs passionnés.

Ecouter une conférence, ensemble, partir en randonnée, en voyage, ensemble, assister à une exposition, un spectacle, suivre des cours, ensemble, est la meilleure façon de dire que la solidarité et l'amitié se partagent.

Notre association, depuis 56 ans porte ses valeurs (curiosité et honnêteté intellectuelle, respect de l'autre, tolérance), aujourd'hui, plus qu'hier, elle a conscience de leur fragilité, c'est pour cette raison que nous sommes les gardiens de ce qui ne nous appartient pas.

La Présidente,

Béatrix Recorbet

Nous contacter

Au local de l'ADSB
615 rue Honoré Daumier
Domaine de la salle
13320 Bouc-Bel-Air

Conception et design
Fanny Voirin
fanny@willycom.fr

La présidente de l'ADSB
Béatrix Recorbet
06 78 36 61 25
adsbg@free.fr

PHOTO DE COUVERTURE : CÉCILIA TARPAU

ACTIVITÉS PERMANENTES

ACTIVITÉ NATURE	Bernadette Thumerelle 06 09 52 26 84	Les mains vertes de l'ADSB organisent : le Troc aux Plantes, des Balades Botaniques et des Ateliers Jardinage, avec les conseils de spécialistes de la nature
CONFÉRENCES	Eliane Tougeron 06 18 46 38 85	Informations diffusées sur le site Internet, le journal ou les affichages publics de l'ADSB.
COURS DE LANGUES	ANGLAIS : Mme Tougeron 06 18 46 38 85 et Mme Vivent 04 42 22 29 20 ESPAGNOL : Mme Tougeron : 06 18 46 38 85 ITALIEN : Mme Vivent 04 42 22 29 20	ANGLAIS : Enseignante Mme Fontlup 06 68 21 90 95 ESPAGNOL : Enseignante Mme Doublet : 06 79 93 23 66 ITALIEN : Enseignante Mme Cinieri 06 49 69 14 16
ENVIRONNEMENT	Bernadette Thumerelle 0609522684 (à titre provisoire)	Vous vous sentez concernés par : la gestion des zones inondables, les nuisances sonores, les pollutions atmosphériques, la percolation des boues rouges à Mange-garri, la reconversion « Seveso » du site de la centrale à charbon, la coïncinération de déchets dangereux à la cimenterie, les dérogations préfectorales, ou d'autres préoccupations environnementales, rejoignez-nous !
GÉNÉALOGIE	Simone Pourprix 06 88 72 29 73 gene.adsb@gmail.com	Les lundis 17H30/19h30 salle de la Gratieanne Les Vendredis 15h30/17h30 salle Marc Debard
INFORMATIQUE	Philippe Rose 06 78 53 05 06 Adsb.numerique@gmail.com	Des cours d'informatique et plus largement sur le numérique pour vous rendre autonome dans l'usage quotidien de votre ordinateur
PHOTO	Numérique : Corinne Gabriel 06 29 79 67 02 Argentique : Michel Arrigoni 06 28 22 02 63	Numérique ou argentique, la photo procure une liberté extraordinaire d'expression, à la portée de tous. Le club-photo vous perfectionnera ou vous initiera aux techniques de la photo, vous aidera à mettre en valeur vos œuvres et libérera votre créativité artistique
RADIOAMATEURS	Fernand Morizot 04 42 22 44 11 anisicc13@gmail.com	Le club de l'ADSB vous offre la possibilité de rejoindre le monde passionnant des ondes électromagnétiques et ses 4M. de RA de par le monde. Cours les mercredis 20h30/23h, salle Debard
RANDONNEES	Jean-Claude Picazo 06 81 58 55 35 Françoise Philippe 06 30 26 03 80	Animateurs : Jean-Claude Picazo // Françoise Philippe // Hubert De Baillou // Jean-Alban Rathelot // Sonia Rathelot // Bernard Agostini // Pierrette Sabatier// Mauricette Buchet
SCRABBLE	Marie-Noëlle Cechowy 06 51 22 16 36 Jacqueline Maniveau 06 66 25 75 98	Tous les Jeudis de 13h45 à 17h45. Scrabble classique, le club ne participe pas à des compétitions. Thé et petits gâteaux sont de rigueur lors de ces réunions hebdomadaires dans une ambiance très amicale !
SORTIES A THÈMES	Béatrix Recorbet 06 78 36 61 25	Infos voir : blog, journal ou affichages de l'ADSB
THÉÂTRE	Eric Papacaloduca 06 17 49 21 14 Ericgreco2pro@gmail.com	Une troupe d'adultes qui se produisent régulièrement dans la région. Répétitions tous les Lundis de 19h30 à 22h

AGENDA

Retenez les dates
de vos prochaines rencontres avec l'ADSB



11 janvier

Repas des Rois en
musique : salle F.
Mistral à 12h30
sur inscription

31 janvier

Conférence salle F.
Mistral, bastide de la
Salle, à 15h. : « les
Saints Simoniens en
Provence »

Théâtre février

La Compagnie du Sud joue
Feydeau :
le 7 à Meyrargues,
le 14 à Septèmes,
le 28 aux Pennes Mirabeau

26 février

Sortie culturelle :
exposition « regards
d'un collectionneur »
à l'hôtel de Caumont

11 - 15 mars

Expo Photo
« Nos différents regards »
au Château

16 - 20 mars

Sortie culturelle "balade
italienne"

28 mars

Conférence : salle F.
Mistral à 15h

Avril

Atelier jardinage
(date à préciser)
Sortie culturelle
(date à préciser)

25 avril

Troc aux plantes, à
partir de 14h30, Bastide
de la Salle

Mai

Sortie botanique
(date à préciser)

14 - 17 Mai

Week-end randonnée

21 mai

Sortie culturelle
à la rencontre de Mme
de Sévigné à Grignan

22 - 25 mai

Expo généalogie
« Femmes du XIX^es. en
lumière » salle F. Mistral ;
vernissage le 22 à 18h

7 juin

Randonnée pique-nique
de fin d'année

14 juin

Fête de l'association :
repas en musique sous
les marronniers
de la Salle à 12h

13 - 21 juin

Expo photo
« Luminances » au
Château. Vernissage
samedi 13 juin Thèmes
« Si l'arbre m'était
conté » et « Silhouette »

17-18 juin

Sortie culturelle de fin
d'année : Royans en
Vercors et ses trésors
cachés



Suivez-nous sur :
www.adsbouc.org

ÉVÈNEMENTS

Forum des associations

LE 7 SEPTEMBRE 2024

Beaucoup de monde sous une chaleur écrasante mais dans la bonne humeur, pour les inscriptions aux différentes activités de l'ADSB.

Un moment de retrouvailles avec les animateurs.



Soirée crêpes

LE 1E MARS 2025

Le groupe « Rusignoli » a accompagné par ses musiques notre traditionnelle et chaleureuse soirée, où, selon nos habitudes, les crêpes sont confectionnées par les bénévoles et des adhérents, ainsi que les confitures « maison » : autant de gourmandises dévorées avec délectation !



Troc aux plantes 2025

Le Troc aux plantes précédé sous les marronniers de la Bastide sous un beau soleil, avait réuni, à défaut d'une foule immense, des passionnés, experts et amateurs curieux, tous intéressés par la Nature qui nous fait du bien. Nous avons pu aborder le monde extraordinaire des plantes à travers des échanges joyeux. Partager astuces, conseils pour une culture facile des plantes, nous offrir graines, arbustes, légumes...

Nous avons dégusté la délicieuse tisane de Marion de l'Eveil des simples qui a prodigué généreusement ses connaissances sur les plantes comestibles et médicinales. Une belle après-midi dans la bonne humeur !

RDV le samedi 25 avril de 14h30 à 17h30

C'est avec grand plaisir que nous vous donnons rendez-vous au TROC aux Plantes prévu le samedi 25 avril 2026. Vous pouvez déjà penser à préparer vos boutures !!!



Et n'hésitez pas à approcher de plus près la Nature en rejoignant l'activité Nature de l'ADSB.

Venez avec vos idées, et l'envie de les partager dans un esprit associatif. Vous êtes les bienvenus. Merci !

Fête de l'ADSB

LE 21 JUIN 2025

Comme de tradition, nous avons clôturé notre année d'activités par un déjeuner musical.

Pour éviter fatigue aux bénévoles et trop grande chaleur aux participants, c'est au Moulin du Roy qu'a eu lieu ce moment festif et amical, partagé par 80 personnes.

Entre Beatles et sirtaki, une multiculture musicale particulièrement propice aux rires et à la bonne humeur a fait passer une excellente après-midi aux dîneurs – danseurs.



ÉVÈNEMENTS

Assemblée générale

LE 15 NOVEMBRE 2025

L'A.G. est toujours un moment important de l'année pour une association : la présence de très nombreux adhérents (salle comble, et 109 pouvoirs) nous assure du soutien de tous.

Après les rapports moral et financier, les bénévoles des différentes sections ont rappelé leurs activités spécifiques de l'année passée, un vote unanime d'approbation a suivi chaque rapport.

Parfois certains nous quittent : M. Renucci, après 13 ans à la tête de la généalogie a transmis le flambeau à Simone Pourprix ; le groupe est reparti sur de nouvelles bases.

Nous avons ensuite procédé à l'élection du nouveau conseil d'administration. Les élus en fin de mandat ont été réélus et un candidat : Hubert de Baillou, s'est présenté, pour appuyer de son aide l'équipe du C.A. : son arrivée est la bienvenue et l'assemblée l'a élu à l'unanimité.

Nous avons ensuite partagé un verre de l'amitié pour achever cette session dans la bonne humeur.



SCRABBLE

Pour vous détendre et faire travailler vos neurones : venez nous rejoindre !

Un groupe d'une trentaine de personnes se retrouve tous les jeudis dans une atmosphère amicale et détendue pour participer aux jeux, partager thé et petits gâteaux .



ERA IMMOBILIER BOUC BEL AIR



200 AVIS
Google



ESTIMATION OFFERTE ET CONFIDENTIELLE

04 42 22 00 52
provaix@erafrance.com
642 Avenue de Violési, 13320 BOUC BEL AIR
ERA IMMOBILIER PROVAIX



RANDONNÉE

Quel outil choisir pour randonner ?

En randonnée, bien s'orienter est essentiel pour la sécurité comme pour le plaisir de progresser sereinement. Aujourd'hui 3 outils dominent : le GPS, les applications GPS sur smartphone, et la traditionnelle carte boussole.

GPS : la fiabilité avant tout

Ils ont été conçus spécialement pour le terrain avec une longue autonomie. Ils sont résistants aux chocs et au froid intense. Ils se montrent précis et efficaces.

Les smartphones

Les smartphones avec leurs applications offrent le confort et la polyvalence. Un seul appareil pour tout faire : Cartes modernes, Zoom précis, météo, indications détaillées et nombreuses fonctionnalités.

Cependant deux limites majeures subsistent : batteries qui peuvent chuter rapidement par temps froid et sa fragilité en extérieur.



Il n'existe pas de solution universelle ; l'important est d'utiliser l'outil adapté et de savoir s'en servir.



Carte + boussole : autonomie totale

La navigation traditionnelle reste une solution sûre, éprouvée et... totalement indépendante de l'électronique. Une carte topographique et une boussole ne tombent pas en panne, ne se déchargent pas et résistent bien aux conditions difficiles.

Cependant cette méthode demande un minimum de savoir-faire : lire une carte, comprendre les courbes de niveau, prendre un azimut mais n'indique pas votre position précise, mais permet de vous orienter correctement.



Année 2025 - 2026

Pour cette saison 2025-2026 nous comptons 105 adhérents pour 7 animateurs. Cette année encore nous permet d'explorer de nouveaux horizons ; le programme s'annonce riche : parcours variés, difficultés adaptées à tous, panoramas et sites exceptionnels.



Notre séjour annuel

Du 14 au 17 mai 2026, nous irons découvrir la région sud Ardèche.



La randonnée n'est pas seulement une activité physique : c'est un état d'esprit. C'est prendre le temps de respirer, d'observer, de se dépasser parfois et surtout de vivre le moment présent. C'est aussi l'occasion de créer des liens, de partager des rires, des efforts, des paysages et quelques pauses bien méritées.

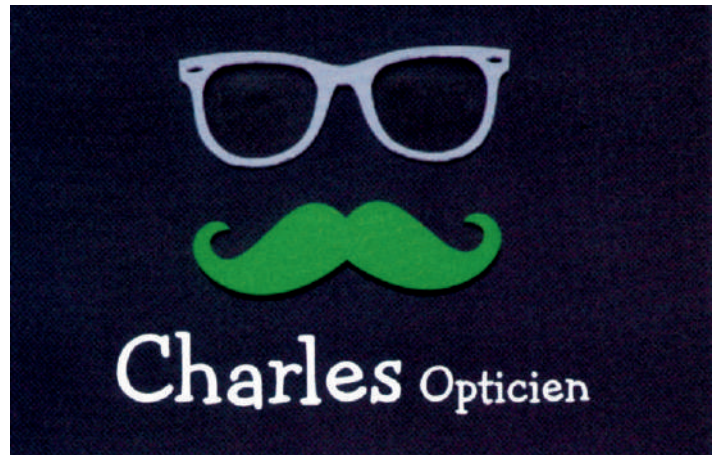
L'ÉQUIPE D'ANIMATEURS

631 rue E. Rostand
Domaine de La Salle 13320 Bouc-Bel-Air

Tél. 04 42 22 27 37

Charles Opticien
toujours aussi proche de vous
devient spécialiste des enfants

Dès le premier Âge !



OptiKid[®]
LE SPÉCIALISTE DE LA VUE DES ENFANTS



*"Nos lunettes,
une affaire
de spécialiste!"*

Ouvert du mardi au vendredi
9h00 -12h30 / 15h-19h

INFORMATIQUE

L'IA nous rendra-t-elle crétins ?

En 2019, le docteur en neurosciences Michel Desmurget nous alertait sur les graves dangers que représentent les écrans pour nos enfants dans son ouvrage « La fabrique du crétin digital ». Malheureusement toujours d'actualité malgré les annonces de nos politiques.

Mais ça, c'était avant l'IA.

En 2022 (donc il y a à peine un peu de plus de 3 ans...), le grand public découvrait l'IA avec ChatGPT. Depuis, l'Intelligence Artificielle a conquis nombre de nos usages personnels et professionnels. Il faut dire que notre cerveau aime bien ça, lui qui adore fonctionner en mode économie d'énergie ! Il est très tentant de céder à l'IA une part toujours plus importante de nos efforts, nous rendant ainsi plus productifs. Mais le risque n'est-il pas de ne plus entraîner suffisamment notre « muscle » cérébral, et de perdre des compétences fondamentales ?

« Intelligence » artificielle ?

L'IA n'est bien sûr pas une « intelligence », notion habituellement réservée au domaine biologique. C'est une corrélation de résultats de l'intelligence humaine qui produit une illusion d'intelligence humaine. Le tout à base d'algorithmes, de règles de modérations, d'anneaux de données travaillant dans l'ombre et payés une misère du Kenya à la Colombie. Et d'un gouffre environnemental et énergétique : l'AIE (Agence Internationale de l'Energie) estime que les centres de données consommeront presque 3% de l'électricité mondiale à horizon 2030, soit plus que le Japon.

Mais l'IA est suffisamment performante pour que nous soyons tentés d'y projeter un peu d'anthropomorphisme. Ne serait-ce qu'en terminant notre prompt par un « Merci ! ». Qui bien sûr n'a pas plus de sens que de dire merci à son lave-linge lorsqu'il a terminé la lessive.

Nos chers assistants numériques

Le grignotage de nos compétences a déjà commencé depuis plusieurs années, avec l'utilisation au quotidien de quelques assistants numériques bien pratiques : calculatrice, répertoire téléphonique, navigateur GPS...

Les lecteurs de cette revue savent sûrement encore faire un peu de calcul mental. Et sont peut-être comme moi sont un peu étonnés (agacés ?) lorsqu'un « jeune » dégaîne sa calculatrice pour additionner par exemple 25€ et 19€. Mais sauriez-vous encore poser une division, comme vous le faisiez sans trop d'effort... en fin d'école primaire ? Faute de pratique, vous avez perdu ce savoir.

Dans les années 60-70, connaître par cœur une dizaine de numéros de téléphone (voire plus dans certaines professions) faisait partie de la compétence quotidienne normale. Aujourd'hui, nous ne connaissons presque plus aucun numéro de téléphone (parfois on ne connaît même pas le sien). Mais vous avez sûrement réutilisé cette zone de mémoire pour y stocker vos mots de passe !

Le navigateur GPS est très pratique. En plus de vous indiquer l'itinéraire, il s'ajuste à la circulation, vous donne votre heure d'arrivée, signale les dangers sur la route... Et surtout il a mis fin aux disputes conjugales en voiture en vous remettant dans le droit chemin (sans faire de commentaire) quand vous vous êtes trompé !

Dans votre cerveau, c'est l'hippocampe qui prend en charge la localisation spatiale. Les chauffeurs de « black cabs »



londoniens ont d'ailleurs un hippocampe particulièrement musclé, résultat des 3 à 4 ans d'entraînement indispensable au très difficile examen « The knowledge of London », obligatoire pour devenir chauffeur de taxi. Et les écureuils aussi, à l'approche de l'hiver. Là il s'agit de survie pour retrouver les réserves stockées en prévision des temps froids.

L'IA au quotidien

Même si la recherche traditionnelle sur Internet à base de mots clés ne faiblit pas, il faut reconnaître que l'utilisation de l'IA offre de nombreux avantages. Elle apporte une réponse personnalisée et structurée avec une approche conversationnelle.

Il est bien plus facile de demander à ChatGPT « Prépare-moi un voyage d'une semaine en Toscane au printemps en dehors des sentiers battus », que de compiler (laborieusement) les résultats de plusieurs sites ou d'avis d'internautes.

Pourtant en faisant cela on délègue complètement à l'IA les activités de choix des données pertinentes, de structuration et de synthèse que nous aurions faites. Nous aurions peut-être découvert au passage des informations très intéressantes, mais un peu en dehors de la cible initiale. Basée sur des modèles statistiques, l'IA passera à côté.

Dans la grande majorité des usages quotidiens, la recherche avec l'IA ne pose pas de problèmes particuliers, mais pour des domaines sensibles (santé, juridique, finances...), on ne peut que conseiller de confronter les résultats d'IA différentes (ChatGPT, Gemini, Perplexity...), et de vérifier les informations auprès de sources fiables. Et même si c'est un très bon premier conseiller, l'IA n'empêche pas de consulter un professionnel.

INFORMATIQUE

L'IA dans le monde professionnel

De très très nombreuses professions sont impactées par l'IA, et les annonces de suppressions de postes remplacés par l'IA sont quotidiennes. Les chiffres sont souvent impressionnants (par exemple suppression de 10% des 350 000 emplois de bureau chez Amazon), mais bien sûr les PME et les indépendants sont aussi impactés (traducteurs, graphistes, juristes, rédacteurs...).

Outre bien sûr ces conséquences sur l'emploi, ceci deviendra problématique lorsque l'utilisation abusive de l'IA nous fera perdre des pans entiers de compétences, faute d'entraînement. Peut-on envisager par exemple qu'en imagerie médicale, l'analyse des examens soit complètement déléguée à l'IA, et que nos futurs radiologues ne sachent plus détecter visuellement un cancer du sein ? Est-ce que ce sera un problème ou pas ?

Jusqu'ici l'IA était alimentée par des données « humaines ». Si ces données ne sont plus produites, certains se posent la question d'une future « dégénérescence génétique » de l'IA, alimentée... par elle-même. Une espèce d'effet Larsen cognitif.

L'IA et l'éducation

Beaucoup réfléchissent aux usages de l'IA dans l'éducation, aussi bien côté enseignants que élèves ou étudiants. Ces derniers en ont rapidement compris l'intérêt, et l'utilisent largement, pas toujours très discrètement d'ailleurs (des copier-coller un peu trop évidents).

Le but d'un travail scolaire n'est pas de produire un résultat, mais c'est avant tout la mise en œuvre de toute une démarche intellectuelle pour y arriver. Une étude récente effectuée auprès d'étudiants a montré que lors d'une dissertation, leur activité cérébrale (mesurée à l'EEG) était drastiquement diminuée par l'utilisation de l'IA. Ce que les chercheurs appellent la dette cognitive, état dans lequel la charge cognitive pertinente permise par l'IA remplace les processus cognitifs coûteux nécessaires à l'apprentissage.

Et le plaisir dans tout ça ?

Oui, notre cerveau est un gros feignant, et l'IA l'y aide bien. Heureusement il y a aussi des zones dédiées à la récompense et au plaisir (intellectuel et autre) : faire des mots croisés ou des sudokus, résoudre un problème de maths, apprendre une langue étrangère (de préférence en groupe), jouer d'un instrument de musique, mémoriser des pas de danse... La liste est longue et vous trouverez sûrement comme activer ces zones !

PHILIPPE ROSE

Activité Numérique
Rejoignez-nous !
 adsb.numerique@gmail.com

AUTO-ÉCOLE LA CROIX D'OR

n° d'agrément : 62340



CENTRE COMMERCIAL SAN BAQUIS
2010 Avenue DE LA CROIX D'OR
13320 BOUC-BEL-AIR
04 42 22 06 00

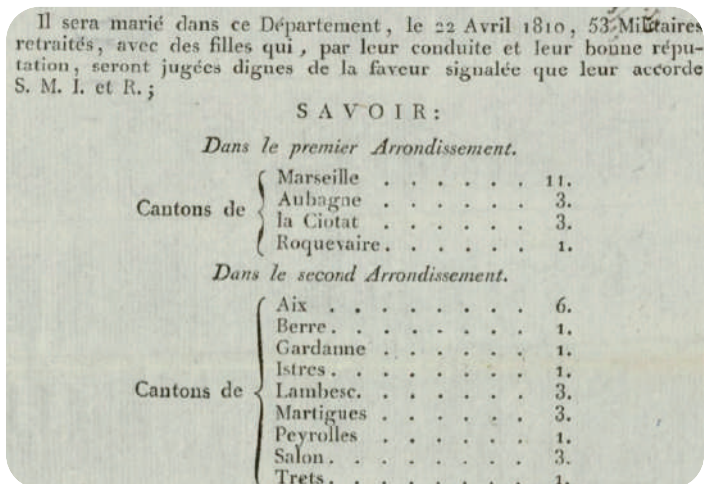
auto-ecole.delacroixdor@orange.fr

GÉNÉALOGIE

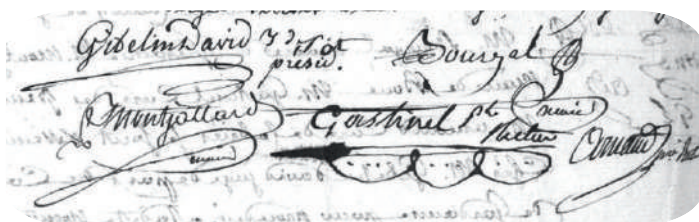
Un décret pour 6 000 mariages

Le 25 mars 1810, l'Empereur Napoléon 1er publie un décret inattendu mêlant bienfaisance et politique sociale. Par ce texte, il autorise 6 000 soldats retraités à contracter mariage en bénéficiant d'un soutien direct de l'État : leurs épouses recevront en effet une dot de 600 francs, portée à 1 200 francs pour les unions célébrées à Paris.

L'initiative, présentée comme un geste d'indulgence envers les anciens militaires, vise également à favoriser la stabilité familiale et à récompenser les vétérans des campagnes impériales. Elle s'inscrit dans un vaste mouvement d'encouragement aux mariages organisé à l'occasion des noces de Napoléon avec Marie-Louise d'Autriche. Les 6 000 mariages doivent être célébrés simultanément sur l'ensemble du territoire de l'Empire français. Napoléon exige que chaque département et chaque canton reproduise, à son échelle, les cérémonies festives organisées dans la capitale.



Bibliothèque Méjanes - Aff. 1810.04.07, 2



AD 13 – Mariages 1810 – cote 202 E390, page 9 à 13/23

Dans le canton de Gardanne une commission est créée en toute hâte, pour élire les candidats à ce mariage, elle se compose de deux maires, (Bouc et Gardanne), deux curés, (les Pennes et Cabriès) et est placée sous la présidence de monsieur le juge de paix. Elle se réunit le onze avril 1810 au domicile de ce dernier au quartier du Verger.

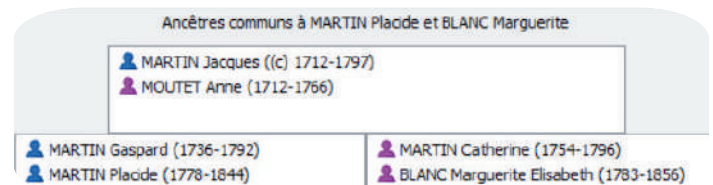
A l'unanimité, leur choix se porte sur un militaire à la retraite ayant participé à plusieurs campagnes, et qui a été blessé d'un coup de feu à l'avant-bras le 13 janvier 1799. Depuis il s'est retiré à Bouc, et perçoit une pension de retraite fixée à cent soixante francs soixante-trois centimes. La jeune fille est connue de tous pour son honnêteté, c'est la fille ainée d'une fratrie de cinq enfants, dont deux sont morts en bas âge, elle a perdu sa mère à l'âge de treize ans.

Le futur marié s'appelle Placide MARTIN, il est le fils de Gaspard MARTIN et Catherine CHAVE, il est né à Bouc le 8 avril 1778. C'est le dernier d'une fratrie de six enfants, il a perdu son père à l'âge de quatorze ans. La future mariée, Marguerite Elisabeth BLANC est la fille de Joseph BLANC et Catherine MARTIN, elle est née à Bouc le 19 août 1783.

L'histoire ne nous dit pas si le couple avait déjà envisagé de se marier avant la publication du décret de Napoléon, toujours est-il que le 22 avril 1810 le mariage du couple MARTIN-BLANC est célébré à la mairie de Bouc Bel Air.

Il n'y a pas de doute par contre sur le fait que les deux prétendants au mariage se connaissaient de longue date, puisqu'ils sont cousins germains. Le père du marié et la mère de la mariée étant frère et sœur.

Placide décède le 8 avril 1844 à Bouc, place de l'Horloge, âgé de 66 ans. Marguerite Elisabeth décède le 16 septembre 1856, à l'âge de 73 ans, à la même adresse.

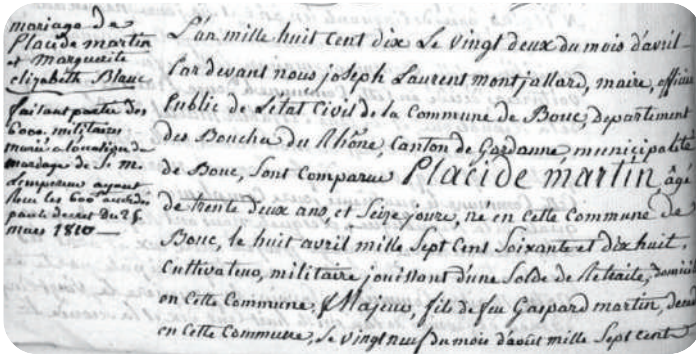


FLORALOVA
Fleur de Cannelle

C.C. «La Salle»
Bd Montesquieu
13320 BOUC-BEL-AIR

04 42 22 68 53
06 09 99 08 07

GÉNÉALOGIE

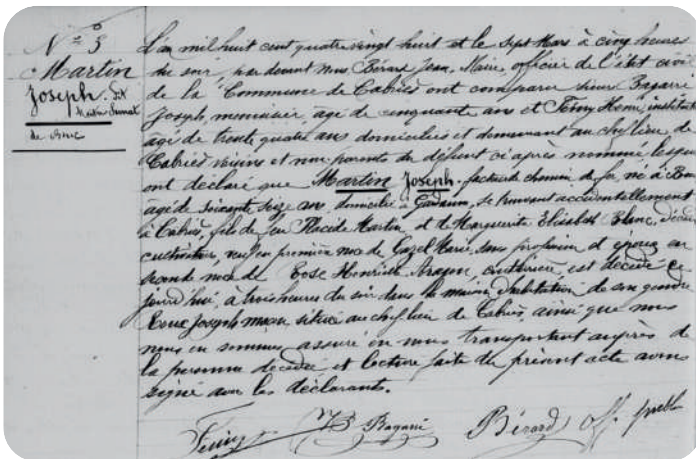


AD 13 – Mariages 1810 – cote 202 E390, page 9 à 13/23

Le couple s'installe dans la commune de Bouc, où Placide exerce le métier de garde-champêtre. L'unique enfant du couple naîtra le 22 mai 1812, rue de la Pie, c'est un garçon appelé Joseph.

Il épouse Marie Madeleine GAZEL le 15 novembre 1836 à Bouc, il exerce le métier de cultivateur, et le couple s'installe place de l'Horloge.

Joseph et Marie Madeleine vont donner naissance à huit enfants, quatre garçons, quatre filles, dont plusieurs décèdent en bas âge. Marie Madeleine GAZEL décède en 1859 et Joseph se retrouve seul pour élever ses enfants encore très jeunes. Il épouse peu de temps après Rose Henriette ARRAGON, le 19 novembre 1860 à Gardanne. Il décède à Cabriès chez sa fille, Catherine Baptistine et son gendre Jean Joseph ROUX, le 7 mars 1888 à l'âge de 75 ans. En marge de son acte de décès il est indiqué Joseph MARTIN, dit maître Samat, il était facteur de chemin de fer. Fait étrange, sa seconde épouse est encore en vie au moment où Joseph décède, mais il vit chez sa fille. Rose Henriette décède à Aix le 11 juillet 1891, à l'âge de 68 ans.



AD 13 – Décès 1888 – cote 202 E 870, page 2/7

La Section Généalogie : un voyage au cœur de nos histoires familiales

Cette année encore, la section Généalogie de l'ADSB ouvre grand ses portes à tous ceux qui souhaitent comprendre d'où ils viennent. Que l'on soit simple curieux ou chercheur confirmé, chacun trouve sa place dans un programme structuré, progressif

et riche. La section affiche une ambition claire : rechercher nos familles, mais aussi comprendre l'histoire dans laquelle elles ont vécu. Car la généalogie n'est pas qu'une liste de noms : c'est une plongée dans des siècles de bouleversements sociaux, religieux et politiques. Chaque découverte, chaque acte retrouvé prend son sens lorsqu'on replace nos ancêtres dans leur époque. C'est pourquoi l'histoire locale et nationale accompagne chaque séance, pour éclairer les parcours individuels.

Retracer, raconter, transmettre

Au-delà de la recherche pure, la section encourage chacun à raconter l'histoire de sa famille à l'aide de biographies, portraits d'ancêtres, arbres illustrés et livrets familiaux. L'objectif est de donner vie à ces hommes et femmes qui ont traversé des villages, des guerres, des révolutions et parfois des continents.

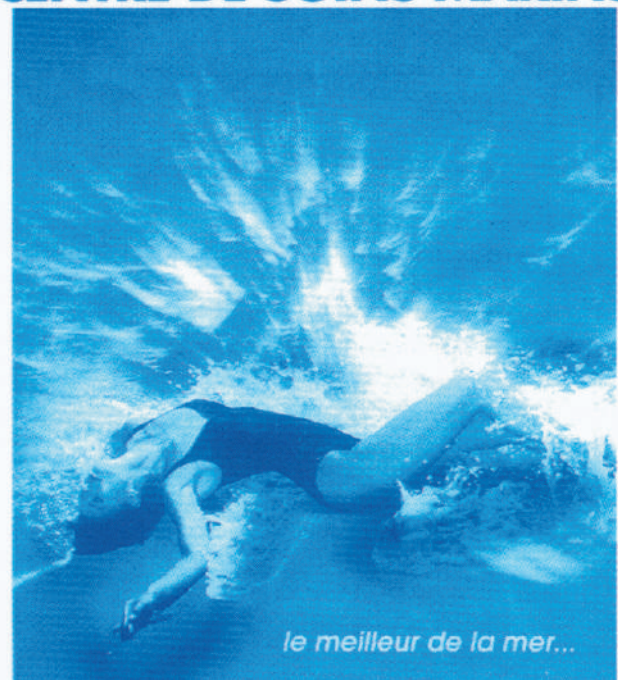


Deux rendez-vous hebdomadaires

La section vous accueille :

- le lundi de 17h30 à 19h30 à la Gratianne
- le vendredi de 15h30 à 17h30 à la salle Debard (la Salle)

INSTITUT DE BEAUTÉ Edith FABRE CENTRE DE SOINS MARINS



le meilleur de la mer...

C.C. LA SALLE - 13320 BOUC-BEL-AIR
☎ 04 42 22 51 24

THÉÂTRE



Encore une belle saison ! Le rideau s'est refermé sur une belle année avec Jofroi de Marcel Pagnol.

La pièce a eu beaucoup de succès, il nous a fallu faire des choix difficiles et renoncer à des dates qui s'ajoutaient. Ce fut avec 12 représentations, une des pièces les plus jouées. Mais nous ne sommes que des modestes amateurs...

Il fallait donc être à la hauteur pour cette nouvelle année. C'est à un monument que nous nous attaquons avec rien de moins que Feydeau.

Il est de bon ton de dénigrer ce boulevardier des années folles, cachez ce théâtre franchouillard que je ne saurais voir ! Mais lorsqu'on se plonge dans l'oeuvre du Monsieur, on s'aperçoit qu'elle ne se réduit pas à des portes qui claquent au nez de mari cocu, loin de là !

Votre accueil et vos rires pour les représentations d'octobre à l'espace Charles Aznavour nous montre que le pari est réussi... Comme « Un éléphant dans un magasin de porcelaine », l'auteur bouscule son époque.



Les prochains rendez-vous

Vous pouvez nous voir ou nous revoir :

- le 7 février à Meyrargues
- le 14 février à Septèmes, salle Jean Ferrat
- le 28 février aux Pennes Mirabeau



Merci aux comédiens, les anciens et les nouveaux, qui ont travaillé avec acharnement pour vous entraîner dans cette farandole échevelée...C'est un véritable défi physique, ils ont tout donné comme disent les sportifs.

L'an prochain c'est Cyrano ...



ERIC PAPACALODUCA



LA CLOCHE DE BOUC BEL AIR

Volée puis fondue

Que dire de la stupidité des deux individus qui ont dérobé cet été la cloche entreposée au service technique et l'ont immédiatement fait fondre ? Moyennant quelques centaines d'euros, ils ont ainsi fait disparaître le plus bel élément du patrimoine muséal de notre commune.

Mais ce qui est fait est fait et, plutôt que de se lamenter, il vaut mieux retracer l'histoire de cette cloche, en guise d'hommage funèbre. Car c'est tout ce qui nous reste d'elle, avec les belles photos prises par JC Lenears.

Or donc, au XVIII^e siècle le clocher de l'église Saint-André ne possédait pas d'horloge et ne sonnait que les offices religieux (Angélus, Matines...), ces appels à la prière permettant ainsi aux habitants de se situer quelque peu dans la journée. Les habitants du vieux village étaient privilégiés car ils disposaient d'un cadran solaire.

En 1762, le conseil de la communauté de Bouc décide donc d'édifier un campanile. Le mot vient du latin campana qui signifie cloche et a donné son nom à une région d'Italie, la Campanie, célèbre pour ses fondeurs de cloches. Dans le Nord, on utilise plutôt le terme de beffroi.

Pour cela, il achète, sur la place centrale du village (aujourd'hui Place de l'Horloge), un logement qu'il fait démolir, et fait construire à la place une tour quadrangulaire, massive et haute d'environ 3 étages. Elle se détache bien des maisons environnantes et porte deux cadrans à son sommet. Elle est surmontée d'un appareil arachnéen (pour limiter la prise au vent) en fer forgé supportant la cloche. Celle-ci a été fondue en 1763 par Henri Galopin, membre d'une dynastie de saintiers (c'est ainsi qu'on nomme les fondeurs de cloches) d'Aix, ayant commencé à exercer au XVI^e s. sur toute la Provence.

Ce campanile n'a nullement été édifié en opposition à la paroisse, comme en témoignent les croix gravées sur la cloche ainsi que les louanges à Dieu : il s'agissait simplement d'offrir un service aux habitants.

Inversement, ces attributs religieux, de règle à l'époque, ne doivent pas donner à penser que la cloche a été utilisée à des fins religieuses. Il s'agit bien d'une cloche laïque comme en témoignent la mention du nom des consuls (l'équivalent, de nos jours, du maire et de ses adjoints) et l'absence du nom de l'évêque ou du curé. C'est pour cette raison qu'elle n'a pas été fondue à la Révolution comme deux des trois cloches de l'église Saint-André.

La commune a dû rétribuer un remonteur d'horloge venant hebdomadairement remonter les poids. Lorsque l'horloge s'était arrêtée avant son passage, il la remettait à l'heure en prenant celle indiquée par le cadran solaire, proche du campanile.

Ce dernier a été détruit dans les années 1970 car il menaçait de s'effondrer. Mais sa base a été conservée pour ne pas fragiliser les édifices accolés. Seuls les passants au fait de l'histoire de leur commune connaissent son origine ; ce sera désormais le cas des lecteurs du Journal de l'ADSB.

Source : Histoire de Bouc Bel Air – Le XVIII^e siècle. C. Avella et JP Roubaud (2024)

JEAN-PIERRE ROUBAUD



Photo JC Lenears

On peut lire sur la partie supérieure de la cloche, sur deux lignes, l'inscription suivante :

1^{ère} ligne : AD MAJOREM DEI GLORIAM [À la plus grande gloire de Dieu] CETTE CLOCHE A ETE FAITE SOUS LE CONSULAT DE (cette ligne se termine par une petite croix).

2^e ligne : Mr. I. AMIC Mr. I. SAUSE Mr. M. LOUIQ

Au bas de la cloche figure un lézard en position verticale, marque de fabrique du fondeur, et l'inscription H. GALOPIN FILS FECIT [a fait., avec une croix posée sur un autel entre Galopin et fecit. Enfin, en dessous de la croix figure l'année de fonte de la cloche : 1763



Le campanile au tout début des années 1960. On remarque à la base les tirants en fer posés pour prévenir l'effondrement, et une inquiétante fente longitudinale

ACTIVITÉ PHOTO

Le mot de Corinne

La saison 2025/2026 nous promet encore de belles découvertes photographiques. Après la réussite de notre expo « Nos différents regards » nous avons le plaisir de vous proposer une deuxième édition au Château de Bouc Bel Air du 11 au 15 mars 2026. Tout comme l'année dernière chacun de nous proposera son univers photographique sur des formats libres et variés.

Notre exposition historique « LUMINANCES » se tiendra quant à elle du 13 au 21 juin 2026, nous vous présenterons les thèmes suivants : « Si l'arbre m'était conté » et « Silhouette ». Vos regards donnent un sens à notre travail, nous tenons à vous remercier très sincèrement pour l'attention que vous portez à nos expositions et pour vos nombreuses visites.

Exposition Luminances 2025: Coups de coeur du public



Jean Yves Fournier:
L'habitante fragile de l'aenium



Thierry Burel
Perles de brume



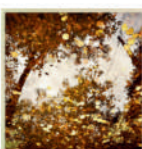
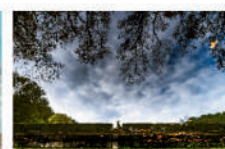
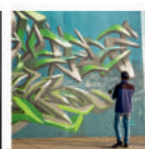
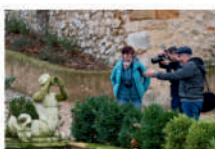
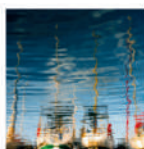
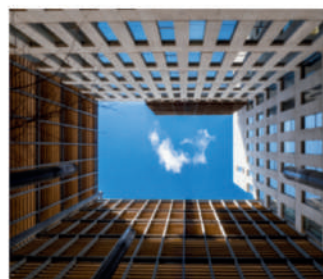
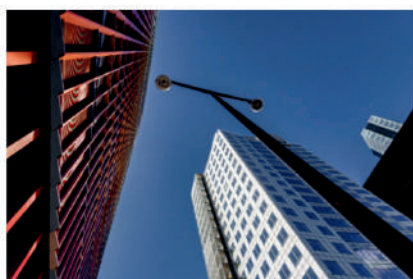
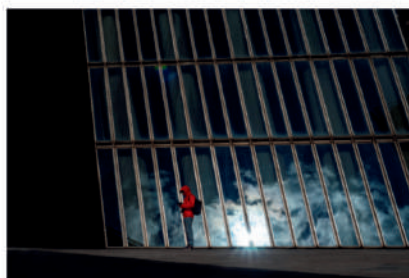
Corinne Gabriel
Sous les projecteurs

Nos séances « numériques » se déroulent toujours les jeudis soir à la Gratiane de 20h30 à 22h30, il s'agit de se retrouver et de partager autour d'une même passion qui peut se décliner selon les aspirations de chacun : la macro photo, le paysage, l'abstrait, l'originalité, la poésie, la douceur, l'humain, l'architecture, le fine-art, le mouvement.... autant de visions possibles. Nous profitons de ces séances pour aborder des sujets techniques, de la culture photo, des analyses d'images, des sorties.... Dans la joie et la bonne humeur !

Nos amis « argentiques » se donnent rendez-vous les mardis soir dans les locaux de la Bastide de la Salle pour des séances de développement et tirage argentiques, sous le regard attentif de Michel ARRIGONI.

Cette année nous avons encore accueilli de nouvelles recrues, l'effectif est désormais de 34 photographes (29 numériques et 5 argentiques) et nous travaillons pour vos proposer le meilleur !

Sortie Architecture



ACTIVITÉ PHOTO

Les séries photo par Annick

Parce que travailler en série donne un coup de fouet à sa créativité et permet progressivement de déterminer sa voie photographique, certains membres du club photo s'essayent à affiner leur regard et à comprendre comment passer de la simple rencontre avec le sujet à un travail de recherche qui va pouvoir les emmener plus loin.

Automne sur Macadam par Annick Feroldi

Les arbres pleurent des larmes végétales sur le macadam de la ville - c'est l'automne et curieusement cette touche de nature transforme ce banal quotidien en véritables tableaux vivants.



En effet une série n'est ni un reportage ni une collection, il s'agit là de construire, de mettre en scène, de transmettre des sentiments, une ambiance et pour cela tout compte :

- une intention claire de la part du photographe souvent exprimée par un petit texte ;
- le choix des photos, savoir éliminer une photo qui dénote dans la série même s'il s'agit de notre coup de cœur ;
- le post traitement pour homogénéiser notamment la colorimétrie, la juxtaposition des photos ;
- et pour terminer le regard d'un tiers.

C'est donc un travail très complet et très enrichissant.



Les prochains rendez-vous au Château

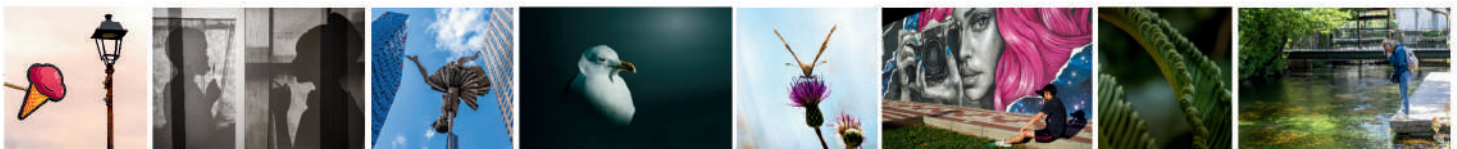
- « **Nos différents regards** »
du 11 au 15 mars 2026
- **Luminances 2026** « Si l'arbre m'était conté »
et « Silhouette » du 13 au 21 juin 2026

Le mot de la fin...

La photographie : capturer un instant et partager l'émotion

Bien plus qu'une simple image la photographie est un moyen unique de figer un instant, une lumière que l'on voudrait garder pour toujours ; raconter une histoire sans y associer de mots. Tout au long de nos séances, chacun développe son œil, son style, sa manière de regarder le monde. L'état d'esprit qui anime notre groupe est bien le partage de nos images et l'échange de nos astuces pour progresser ENSEMBLE.

CORINNE GABRIEL



JLF JARDINS ET PAYSAGES DE FRANCE

J.L. FAURE

Maîtrise des arts du paysage

JLF JARDINS et PAYSAGES de FRANCE est une entreprise d'expertise dans l'art et le savoir-faire de la création de jardins. La conception et la réalisation de vos espaces paysagers sont proposées par une équipe travaillant dans les règles de l'art. Nous sommes capables de répondre à la complexité et l'originalité de votre demande avec rigueur et compétences.

JLF JARDINS et PAYSAGES de FRANCE vous accompagne aussi dans l'entretien et l'évolution de vos jardins.

Afin d'améliorer la qualité de notre service, nous possédons également une pépinière avec une grande collection de végétaux. Nous serons heureux de vous y accueillir et de vous conseiller. Plate-forme d'importation, nous avons également la possibilité de commander des pièces originales et de vous proposer un choix de végétaux adaptés à chaque milieu.

Pour une réalisation soignée de vos parcs et jardins contactez :
JLF JARDINS et PAYSAGES de FRANCE

865 avenue Pauline de Simiane, Bouc Bel Air
06 23 89 75 61 - faurejlf@orange.fr

NATURE

Nouvelles du paillis !

Si ce n'est pas une fine pluie glacée, c'est un petit vent frais qui souffle sur les matins. L'automne est là ! Un gros pull confortable, une veste chaude sur le dos et je peux affronter l'extérieur. Mais arrivée dans le jardin, je frissonne devant le sol nu.

Lui aussi est vivant et doit être protégé !

Que faire ? Prendre la voiture, arpenter d'immenses magasins pour trouver une protection pour chacune de mes plantes : impossible !

Je rentre pour un moment de réflexion et faire un café. Un coup d'œil dans les livres rangés sur l'étagère, un regard sur les arbres à travers la fenêtre... Eureka ! Une phrase de Lavoisier lue dans son *Traité élémentaire de chimie*, me revient en mémoire : « Rien ne se perd, rien ne se crée, tout se transforme ! » Facile à vérifier en forêt si l'on porte un peu d'attention à la nature !



Pour le jardin ou le potager, il suffit d'un copier-coller ! Un peu d'exercice sera bon pour le corps et le moral, le vent va m'aider à récupérer toutes les feuilles qui couvrent le sol, cadeaux des arbres !

Finie la corvée jusqu'à la déchetterie ; il suffit, seulement, de rassembler ce don de la nature, bruisant, coloré et de le déposer au pied des arbres, des plantes... Grâce à lui, plus besoin d'empoisonner le sol vivant car le paillage empêche le développement des herbes indésirables, garde les racines au chaud, évite le lessivage du sol, protège de l'érosion, du gel et



décompacte la terre. À l'inverse, un sol nu en hiver s'appauvrit, et donnera un sol dur au printemps et desséché en été !

De plus, le paillage favorise la vie biologique du sol, la formation d'humus, le travail des vers de terre et nourrit les plantes. Toutes les feuilles, même coriaces, sont utilisables, comme elles le sont dans la nature. Mais ne pas pailler un sol gelé.

Vous pouvez aussi, avec la tondeuse, réduire les feuilles en broyat, plus facile à étaler.

Pour garder au chaud les petites plantes à fleurs ; les tontes de pelouse seront parfaites pour leur survie pendant la période hivernale.

Au printemps, votre sol sera fertile et plein de vie. Et à l'automne prochain, n'oubliez pas cette protection gratuite. Jardin et potager apprécieront et vous le rendront au centuple en couleurs, en feuilles, en fleurs, en légumes, en petits fruits rouges gourmands, en potirons ventripotents, en courges aventureuses car... Mon paillis, c'est un très bon paillis pour l'hiver !



NATURE

Fleur en beauté et passion

En 1569, des explorateurs espagnols découvrirent une plante extraordinaire au Pérou par l'intermédiaire de missionnaires qui utilisaient ses fleurs spectaculaires pour symboliser la passion du Christ et la quête du Paradis auprès des Aztèques.

C'est ainsi qu'ils présentaient chaque « Fleur de la Passion » : trois stigmates ; trois clous, le pistil ; la croix, les étamines rouges ; les cinq plaies : deux aux mains, deux aux pieds et la plaie au flanc causée par la lance du Romain Longin. Au centre de la fleur, les filaments qui seraient soixante-douze représenteraient la couronne d'épines. Les douze pétales ; les apôtres, les vrilles sur les tiges ; les lanières du fouet de la flagellation et les feuilles en forme de lance qui portent, sur leur face intérieure, les marques de tâches rondes et foncées et figureraient les trente pièces d'argent que Judas aurait reçues pour sa trahison.



A la fin du XIXe siècle, des chercheurs américains démontrèrent les propriétés tranquillisantes et sédatives de la passiflore. « L'extraordinaire « Fleur de la passion » serait-elle aussi bien un cahier de catéchisme qu'une clé pour trouver la paix de l'âme ? ».

Mais, comme l'Amazonie dont elle provient, la passiflore n'a pas encore livré tous ses secrets. Des expériences ont été réalisées en l'administrant à des patients pendant leurs premiers jours de cure de désintoxication à l'alcool, aux drogues. L'action sédative de la plante permet à l'alcoolique ou aux toxicomanes de mieux lutter contre le désir de consommer et de surmonter l'anxiété que cela engendre (dans ce contexte, administré sous contrôle médical).



Avez-vous déjà dégusté le fruit de la passion ? Il est à choisir avec la peau fripée et bosselée. J'ai succombé à son cœur qui concentre un jus acidulé et parfumé, unique. Au goût de paradis ? Pour moi oui ! De plus, ce fruit est riche en fibres alimentaires, en Vitamine C et antioxydants.

La passiflore est commune en Amérique du sud comme en Europe.

La *Passiflora caerulea* pousse très facilement et demande un minimum d'entretien. Ses fleurs sont bien d'un bleu magique aurolé de blanc, de pourpre doré, mais sous nos latitudes, son fruit n'est pas comestible car seules les graines l'habitent et de parfum nenni !



Mais c'est une grimpante magnifique qui peut créer une parfaite ombrière, couvrir une tonnelle, les murs et clôtures dans un temps record. Elle fleurit généreusement puis porte de nombreux fruits orangés, en forme d'œufs précieux.

Un conseil d'un jardinier avisé : mieux vaut rabattre la passiflore très court chaque année pour voir resplendir sa floraison encore plus impressionnante à la saison suivante !

BERNADETTE THUMERELLE

SORTIES À THÈMES 2024 - 2025

Le but des sorties est de fédérer les adhérents au-delà de leur activité de base, pour laquelle ils se sont inscrits à l'ADSB : tout adhérent peut s'inscrire à une sortie.

Le succès aidant, de nombreuses personnes se sont inscrites à l'ADSB pour pouvoir participer à ces sorties, ce qui explique que la capacité de participation (50 personnes) est atteinte très vite pour chaque proposition.

Nous essayons d'être rigoureux pour proposer des journées intéressantes au prix le plus bas possible : le but n'est pas de faire des bénéfices mais simplement de couvrir les frais.

De septembre à juin, nous proposons ces sorties en moyenne tous les mois et demi (pas de sorties durant les vacances scolaires), nous essayons d'être le plus éclectique possible, pour intéresser un maximum de personnes.

Pour l'année 2024-2025, ont été proposées 7 sorties, très différentes les unes des autres.

Sortie St Blaise- St Mitre les remparts

17-09-24 : Limitée à 40 personnes car la partie visite guidée archéologique nécessitait une bonne forme physique et nous avons une seule guide : voir journal de février 2025

Sortie au cabaret « Frankie Folies » à Venelles

06-12-25 : 60 personnes ont participé à ce moment festif, prémices des fêtes : nous avons partagé un déjeuner de qualité, suivi d'un spectacle de plumes, strass, paillettes... et rires garantis. Un show de 1h45 qui a satisfait l'ensemble du groupe, prêt à recommencer l'expérience !



Le fort d'Entrecasteaux à Marseille

24-01-25 : plus connu sous le nom de fort St Nicolas, classé monument historique en 1969, il a été récemment ouvert au public, après 360 ans de vie militaire.

Le fort est un morceau d'histoire, qui témoigne des tensions entre Marseille et la monarchie. Construit entre 1660 et 1664 par le chevalier de Clerville, ce fort imposant avait une mission précise : surveiller de près la ville et ses habitants, connus pour leur esprit d'indépendance, ce qui explique que les canons du fort étaient tournés, non vers le large, mais vers la ville, signe de la puissance, mais aussi de la méfiance, de Louis XIV vis-à-vis de la ville rebelle. En 1860, des travaux de voirie coupent la citadelle en deux : côté mer : le fort Ganteaume, côté terre : le fort d'Entrecasteaux, séparés par le Bd Charles Livon, pour permettre d'accéder sans difficulté au palais du Pharo, dont la construction débute.

Après la visite, le groupe n'a eu qu'à traverser ce boulevard pour entrer au fort Ganteaume, qui abrite aujourd'hui le Cercle-mess des officiers de Marseille : nous avons pu bénéficier de ce lieu exceptionnel pour un déjeuner particulièrement apprécié des 50 participants.



SORTIES À THÈMES 2024 - 2025

Le Camp des Milles

23-04-25 : Faisant suite à une conférence de Guy Marchot, organisée par Eliane Tougeron, cette visite, guidée par Mr Marchot, a été d'une force émotionnelle particulière pour les 40 participants.

Ce camp d'internement et de déportation a été ouvert en septembre 1939 dans une usine désaffectée, une briqueterie, au hameau des Milles. DE 1939 à 1942, il a connu l'internement de personnes de statuts divers, relevant de 39 nationalités, y compris d'enfants nés français et de résistants, pour devenir une antichambre d'Auschwitz, avec la déportation de plus de 2 000 hommes, femmes, enfants juifs (août – septembre 1942). Il est fermé par l'occupant allemand et transformé en dépôt de munitions.



Seul grand camp d'internement encore intact en France et l'un des rares en Europe, il est devenu un site mémoriel éducatif en 2012 (ouvert le 10 septembre 2012, 70 ans exactement après le départ du dernier convoi pour Auschwitz).

Tout est resté en l'état... le parcours permet de comprendre les conditions de vie atroces, mais également la force d'âme de ces prisonniers qui peignent, sculptent, écrivent, pour vivre encore.

Et tout le talent de Mr Marchot, par sa connaissance parfaite du lieu, de la région, de la période, a été de mettre en évidence l'engrenage qui conduit des populations à accepter l'horreur des extrémismes, racismes, antisémitismes.



Journée « la nature et les hommes » à Serre- Ponçon

23-05-25 : 50 personnes sont parties en bus pour visiter le barrage hydro- électrique et le centre Apiland (en 2 groupes à permuter entre les 2 sites) ; déjeuner au restaurant d'Apiland : complexe d'organisation, la journée a été fort appréciée...

Le barrage : nous sommes entrés dans les entrailles de la terre pour visiter ce site impressionnant, doté de matériels gigantesques et d'une étrange beauté. Ce barrage a été construit au départ pour produire cette électricité si nécessaire au lendemain de la II^e guerre mondiale, mais il s'agissait aussi de constituer un immense réservoir d'eau pour l'agriculture et de dompter la Durance dévastatrice. Après études, il s'est avéré qu'on ne pouvait faire un barrage en béton (le sol rocheux est enfoui sous 110m d'alluvions) : EDF a choisi de réaliser un barrage en terre, inspiré des techniques américaines (ce type de construction acceptant plus facilement les déformations liées aux tremblements de terre... et la région est en zone sismique.)



Apiland : en contraste total avec le site bétonné du barrage tout proche, Apiland est à la fois une ferme apicole et l'un des plus grands espaces muséographiques agricoles de France dédié à l'apiculture, aux abeilles et aux insectes communs du jardin.

Lionel, apiculteur, mais aussi animateur, nous a offert une visite unique, drolatique et savante à la fois, que nos participants auraient aimé voir se prolonger tant le temps passe vite en sa compagnie.

Le déjeuner servi sur place et composé de produits locaux a été un pur délice.



SORTIES À THÈME 2024 - 2025

Exposition Steve Mc Curry à l'hôtel de Caumont à Aix-en-Provence

07-02-2025

Cette exposition, rassemblant 80 œuvres les plus emblématiques du célèbre photographe américain a attiré nos adhérents : les inscriptions étaient closes en quelques heures (sachant que les groupes pour les musées ne peuvent dépasser 25 personnes).

Recouvrant près de 40 ans de carrière et illustrant ses nombreux voyages en Asie et au Moyen Orient, ses photographies sont autant de chocs visuels et culturels.

Cette visite a été un véritable voyage pour les participants qui ont été accompagnés par un guide qui a su leur transmettre sa connaissance technique de l'art photographique en même temps que son enthousiasme pour la beauté des clichés qui questionnent la nature humaine.



Sortie fin d'année : « Béziers et ses alentours »



05/06-06-2025 : 50 personnes pour ce mini séjour de 2 jours ; après une visite guidée de la vieille ville (2 groupes), nous nous sommes retrouvés pour un déjeuner dans un restaurant des allées Paul Riquet ; l'après midi a été consacrée à la visite guidée de l'oppidum d'Enserune, village situé en haut d'une colline occupée du VIe av JC au Ier siècle ap JC, offre une vue panoramique sur l'ensemble de la région... Enserune est l'un des principaux oppida de la Gaule méditerranéenne et les fouilles ont permis de superbes découvertes, regroupées dans le musée.

De retour à Béziers, direction... La Prison ! en fait, un superbe hôtel dans un cadre extraordinaire : celui de l'ancienne prison (XVIII^e-XX^es) de Béziers.

Le lendemain, à défaut de la croisière sur le canal du Midi prévue... et annulée à cause d'une panne du bateau, nous sommes partis à la découverte des berges puis des jardins de la ville.

C'est cela aussi, une association : savoir s'adapter, avec le sourire

LANGUES

Région du Trentin - Haut Adige

A l'occasion de la lecture suivie du roman « Resto qui » de Marco Balzano, j'ai proposé aux italianistes du cours de conversation de faire diverses recherches sur la région du Trentino-Alto Adige, dans le but de présenter un exposé en classe (in italiano, certo !).

Sur la première de couverture du livre, le clocher submergé de Curon, est le témoin de la violence de l'histoire de cette région paisible, écartelée entre fascisme et nazisme, broyée par la seconde guerre mondiale et l'italianisation forcée, brisée par la construction d'un barrage malgré l'opposition de ses habitants.

Trina, la narratrice, dans une longue lettre à sa fille, dont elle est séparée depuis des années, raconte sa vie à Curon avec une émotion contenue mais vibrante.

Ce roman d'un jeune écrivain italien, a obtenu des prix littéraires et a été traduit dans plusieurs langues.

Un résumé (en français, évidemment !) des différents exposés, forcément succinct pour répondre aux exigences de la revue, est présenté ci-dessous.

Territoire frontalier de passage par excellence entre l'Europe du Nord et l'Europe du Sud, la région du Trentin-Haut Adige a attiré au cours des siècles la convoitise de bien des royaumes. Elle a fait partie tour à tour de la république de Venise, du Saint Empire Romain Germanique, du royaume napoléonien d'Italie, de l'empire austro-hongrois des Habsbourg avant la 1ère guerre mondiale pour être rattachée au royaume d'Italie à l'issue de cette dernière dans le cadre des territoires obtenus suite au traité de St Germain en Laye de 1919. Ce passé riche en rebondissements atteste des particularités de cette région tant au niveau politique, linguistique que culturel et culinaire.



Une géographie contrastée

Région de l'Italie Nord orientale, bordée au nord par l'Autriche, au sud par la Vénétie et la Lombardie et à l'ouest par la Lombardie et la Suisse, le territoire comprend deux provinces autonomes le Trentin, capitale Trente, et le Haut Adige, capitale Bolzano.

Le Trentin Haut Adige est essentiellement une région de montagne avec 75 % du territoire autour de 1000 m d'altitude ou plus. On y trouve une multitude de lacs qui, avec l'agriculture, participent à la deuxième activité de l'économie du pays : le tourisme.

Les chaînes de montagnes s'élèvent jusqu'à 3900 m d'altitude : ce sont l'Ortles et les Dolomites ; ces dernières font partie du patrimoine de l'Humanité depuis 2009. Quant à leur nom, il vient du géologue français, Déodat de Dolomieu, qui le premier a étudié leur roche.

On trouve deux types de climats dans le Trentin Haut Adige : continental et alpin mais aussi méditerranéen sur les bords du lac de

Garde grâce à des vents plus doux et une altitude plus basse. La flore varie donc beaucoup, ainsi trouve-t-on des citronniers, oliviers et de la vigne au bord du lac de Garde et plus en hauteur, des mélèzes, sapins, hêtres, bouleaux et charmes.

Le parc national du « Selvio » constitue une attraction pour les touristes et aussi une protection pour la flore et la faune : chamois, bouquetins, cerfs, marmottes, lièvres gris, ours, loups et aussi lynx.



Un statut d'autonomie unique en Italie

Durant l'entre-deux guerre, la population du Haut Adige ou Sud Tyrol, majoritairement germanophone, a subi une politique d'italianisation forcée de la part du régime fasciste : immigration favorisée à partir des autres régions italiennes, usage généralisé de la langue italienne, enseignement dispensé en italien dans les écoles.

Au sortir de la 2ème guerre mondiale, l'Italie a souhaité accorder plus d'autonomie à ses régions dont certaines ont été dotées d'un statut spécial encadré par une loi inscrite dans la constitution de 1948. En ce qui concerne la province du Haut Adige, cette autonomie visait en outre pour les Alliés à imposer par la loi, une protection accrue de la minorité germanophone ; mais De Gasperi, président du Conseil italien de l'époque, originaire de la province de Trente, a souhaité élargir cette autonomie à ces concitoyens ; ainsi est née la région italienne du Trentin-Haut Adige dans laquelle les italiens sont demeurés fortement majoritaires en détenant en grande partie le pouvoir dans l'administration de la région.

Pour cette raison, dans les décennies suivantes, l'insatisfaction crût parmi la population germanophone allant jusqu'à la lutte armée (mouvement du BAS, Comité pour la Libération du Sud Tyrol) pour demander le rattachement de la province du Sud Tyrol à l'Autriche et ce n'est qu'en 1972, le cas ayant été porté devant les Nations Unies, qu'une solution pérenne fut trouvée : un nouveau statut d'autonomie est entré en vigueur en vertu duquel la plupart des compétences législatives et administratives ainsi que les ressources financières ont été transférées de la région aux 2 provinces du Trentin et du Haut Adige, seul cas d'espèce en Italie, faisant de la province du Haut Adige, celle disposant du niveau d'autonomie le plus élevé en Europe. A l'heure actuelle, même si des courants de protestation marginaux demeurent, la province du Haut Adige est considérée en Europe comme un modèle de cohabitation.

LANGUES

Région du Trentin - Haut Adige

Le bilinguisme et les traditions à l'image de l'histoire

Dans ces deux provinces italiennes, l'italien et l'allemand sont les 2 langues officielles.

Autrefois, des tribus germaniques et bavaroises vivaient dans le Haut Adige, en particulier dans la région des Dolomites, où 46% de la population parle allemand, en fait un dialecte hautadigeois, qui se différencie notablement de l'allemand classique.

Dans la province, la pratique italienne a augmenté pendant la période du fascisme suite à la politique d'italianisation de la population.

Dans certaines vallées, on parle le ladin. Parlé par moins de 5% de la population, il s'agit d'un groupe linguistique issu d'une langue antique, appelée « retoromanza », qui est une langue néolatine ou romanche, dérivée du latin populaire parlé à l'époque de la conquête romaine des Alpes au premier siècle avant J.C. C'est donc cette langue qui se parle aujourd'hui au Val Gardena, Val Badia et Val di Fassi et est parlée encore dans le canton Suisse des Grisons.

Afin de favoriser le bon fonctionnement de 2 provinces qui constituent la région, le bilinguisme a été instauré dans les secteurs publics et entrepreneuriaux. Dans les écoles et à l'université, les deux langues sont enseignées, et des études en langue ladine sont conseillées aux enseignants dans les vallées reculées.

Aujourd'hui, la jeune génération parle au moins 2 langues voire 3 !

Région bi-culturelle, aux fortes traditions religieuses ou païennes, jamais complètement italiennes, ni totalement autrichiennes, les habitants respectent toutes les fêtes qui rythment les saisons ; foires de l'automne, des vendanges, des récoltes, de la Saint Martin, l'Avent et ces célèbres marchés comme celui de Trento qui attire plus de 500 000 visiteurs chaque année, fêtes de l'été, des récoltes, du vin ... Manifestations artistiques, historiques, culturelles, folkloriques ... Une région toujours en fête !

« Les feux du sacré coeur » commémorent Andreas Hofer, figure emblématique de la rébellion du Tyrol. Le drapeau rouge et blanc est hissé dans chaque commune et le soir, des feux sont allumés sur les montagnes pour évoquer l'unité.

Et puisque Noël approche, voici quelques traditions de cette région :

- l'arbre de Noël se fait « à la paysanne » avec des rubans rouges, des décorations en paille, en biscuit ou « à la citadine » avec des boules de verre, des bougies blanches et des décorations argentées et dorées ;
- ombre et lumière, le mal et le bien : les défilés des Krampus (sorcières) et de Saint Nicolas qui, le 6 décembre, apporte des friandises aux enfants ;
- Sainte Lucie. Dans la nuit du 12 au 13 décembre, une jeune fille, le visage recouvert d'un voile pour symboliser la cécité, accompagnée de son âne entre dans les maisons pour apporter aux enfants des cadeaux. Le soir, les enfants en cortège bruyant, déambulent dans les rues en traînant un fil auquel sont attachées des boîtes de conserve. Ils appellent Sainte Lucie pour que, durant la nuit, elle dépose pour eux gâteaux et petits pains en forme d'âne. Ils n'oublient pas, quant à eux, de déposer une soucoupe de sel pour l'âne, du lait et des biscuits pour Saine Lucie.



NATUROPATHIE ET DECOUVERTE DES PLANTES

Association l'éveil des simples

"Être en harmonie avec la nature c'est être à l'écoute
de son âme"

ATELIERS ET BALADES
AUTOUR DES PLANTES



MODULE AUTONOMIE
AVEC LES PLANTES



CONSULTATIONS
NATUROPATHE



Marion Guidone

Cueilleuse et naturopathe

0665914599

leveil.des.simples@gmail.com



LANGUES

L'âme du terroir : le Strudel aux pommes



LA FARCE AUX POMMES

- 600 g de pommes (type Reine des reinettes, Golden, Pink lady)
- 60 g de sucre en poudre
- 50 g de chapelure grillée dans un peu de beurre
- 40 g de raisins secs
- 20 g de pignons de pin
- 2 cs de rhum
- 1 sachet de sucre vanillé, ½ cc de cannelle, zeste de citron râpé
- 1 œuf pour badigeonner

LA PÂTE

- 300 g de farine
- 200 g de beurre
- 100 g de sucre en poudre
- 1 œufs (ou 2 jaunes d'œufs)
- 1 sachet de sucre vanillé
- 1 pointe de couteau de zeste de citron râpé
- 1 pincée de sel

LA PRÉPARATION

Pour la pâte, tamiser la farine sur une planche à pâtisserie et faire un creux au milieu.

Couper le beurre en morceaux et le déposer au centre avec le sucre, l'œuf, le sucre vanillé, le zeste de citron et le sel. Pétrir jusqu'à ce qu'il n'y ait plus de morceaux de beurre, puis pétrir rapidement avec la farine pour obtenir une pâte lisse.

Envelopper dans du film alimentaire et laisser reposer environ une heure au réfrigérateur.

Mettre les raisins secs dans de l'eau tiède pour les ramollir.

Pour la farce, éplucher et épépiner les pommes, les couper en morceaux et les mélanger avec le sucre, la chapelure grillée, les raisins secs, les pignons, le rhum, le sucre vanillé, la cannelle et le zeste de citron.

Préchauffer le four à 180 °C.

Étendre la pâte sur une planche à pâtisserie farinée de 40 x 26 cm puis la poser sur une plaque à pâtisserie recouverte de papier cuisson. Déposer la farce aux pommes sur la pâte et rouler le strudel délicatement. Badigeonner avec l'œuf battu, décorer avec les bandes de pâte restantes et faire cuire au four à 180°C pendant 35 mn.

POMPES FUNÈBRES RAYNAL



BOUC BEL AIR 04 42 38 42 29
CENTRE COMMERCIAL LA SALLE

UNE RUE, UNE HISTOIRE

Connaissez vous la rue Pierre Bellot ?

Elle se trouve à la sortie du Domaine de la Salle et est parallèle à la voie rapide, vers l'hôtel l'Etape et la station-service.

Qui était donc ce Pierre Bellot (de son vrai nom : Antoine – Pierre Bellot) ?

Né le 17 mars 1783 à Marseille, où il meurt le 3 septembre 1855 du choléra. Ecrivain, poète de langue d'Oc / provençal - il écrit avant la « révolution » du Félibrige, dont il est considéré comme un précurseur Et marchand- drapier pour raisons alimentaires, car il faut bien vivre !

Très populaire en son temps, il a écrit contes, chansons, nouvelles, pièces de théâtre.

D'origine modeste, il écrit sur le petit peuple de Marseille qu'il observe depuis son commerce de la place aux Huiles : ses récits sont ancrés dans la vie quotidienne de la ville, ses textes remplis de références locales, d'anecdotes sur les mœurs de son temps... son humour sera critiqué par des auteurs comme Anatole France ou Robert Lafont (qui parlaient d'humour « gras ») ; mais cet humour et son réalisme populaire ont influencé la veine humoristique de la littérature provençale qui a suivi.

Comme marchand- drapier, il est associé aux classes modestes

On peut supposer que sa boutique, en plein cœur du Marseille populaire du XIX^e siècle, était davantage tournée vers la vente de tissus courants plutôt que précieux, mais ce lieu était pour lui une véritable scène culturelle, le mettant en contact permanent avec ce « petit peuple » de marins, ouvriers, ménagères : son comptoir lui permettait d'entendre et voir les conversations, commérages, disputes qui ont été la matière première de ses contes et saynètes.

Il est probable également que sa boutique ait servi de point de vente et de diffusion de ses œuvres (le client venant acheter du tissu repartait aussi avec un livret ou une feuille volante « un canard » - de poésie du patron)

Le poète

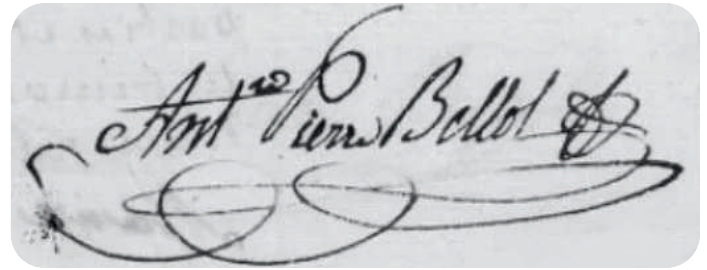
L'ouvrage le plus connu a été publié en 1841 : Obros completos coumposados de pouesios provençalos, mais dès 1822, les marseillais lisent « lou prédicatour encala » (le prêcheur embêté), puis « lou gran Priéu » (le grand Prieur), « l'ermite doù pous tapa » (l'ermite du puits bouché), « lou tambourinaire », « lou pouèto cassaire » (le poète chasseur)

Le pouèto cassaire

Avec cette nouvelle, il crée l'archétype du chasseur méridional fanfaron : éloquence démesurée de ses exploits de chasse, racontant des trophées imaginaires, sa bravoure face à des dangers imaginaires... quelque 40 ans plus tard (1872) A. Daudet publie « Tartarin de Tarascon » et donne une dimension universelle au personnage, mais les critiques littéraires reconnaissent que P. Bellot a été le véritable créateur de cette image du chasseur menteur et enthousiaste.

Son rôle dans la vie culturelle marseillaise

Rôle central, à son époque, à la croisée du théâtre de la poésie et de la culture populaire : il a porté la voix de Marseille. Son rôle a été de divertir, de refléter les mœurs de ses concitoyens, en utilisant leur langue : l'idiome provençal. Il a reçu la reconnaissance des cercles littéraires : membre associé de l'Académie de Marseille (institution la plus prestigieuse de la ville), il a participé tout au long de sa carrière aux concours de poésie provençale ; On peut dire de lui qu'il a été un pont culturel entre la haute société marseillaise et le peuple, dont il était le conteur favori à son époque.



Un lien avec Bouc

Les parents de L. Bellot ont possédé une maison de campagne à Bouc (appelée "la Bellotte"). L. Bellot y séjournait régulièrement et, une fois marié (1806), y a vécu avec son épouse, jusqu'en 1814 (son père, ruiné, vend alors la maison).

Inspiré par la campagne boucaïne, on trouve dans ses recueils de poèmes: "le beau vallon de la Gratianne" et "le jardin d'Albertas et ses bosquets touffus".

Le choléra à Marseille (1854-55)

Cette épidémie, particulièrement virulente, s'inscrit dans le contexte de la 3^e pandémie qui a sévit de 1846 à 1860. Marseille, grand port méditerranéen, était très vulnérable et l'insalubrité des quartiers populaires (sans adductions d'eau potable, sans tout à l'égout), la densité de la population, ont provoqué une diffusion rapide de la maladie.

Le décès de Pierre Bellot a marqué ses contemporains : il a reçu immédiatement de nombreux hommages de la presse et des cercles littéraires provençaux, car reconnu comme un des « grands anciens » de la littérature provençale ; il faut noter qu'il disparaît peu de temps avant la consécration du Félibrige (« Mireio » est publié en 1859) : il est perçu comme un pionnier à qui l'on rend hommage.

Mais il est le symbole de la précarité de l'époque... et comme beaucoup de victimes de l'épidémie, il a été rapidement enterré dans une fosse commune.

... Ses admirateurs et amis ont lancé très vite une souscription publique pour l'exhumer de cette fosse et lui donner une sépulture définitive au cimetière Saint Pierre de Marseille.

Quelques années après sa mort, un concours d'épithames a été organisé en son honneur : 91 contributeurs ont participé et une commission présidée par Augustin Fabre a fait publier un « Recueil des épithames à Pierre Bellot » en 1861 ; l'une d'entre elles a été gravée sur sa pierre tombale.

Aqui jaù lou pouèto dou pouple

Ici repose le poète du peuple

Lou paire Bellot, qu'à soun luech

Le père Bellot, qui en son temps

Faguè tan rire la Prouvènço

Fit tant rire la Provence

Di siéu, d'un noble et pieus élan

Les siens par un noble et pieux élan

L'an tirat d'la foussé coumuno

L'ont tiré de la fosse commune

ENVIRONNEMENT

Ça se passe du côté de chez vous

Data Center

Une enquête publique a eu lieu du 6 octobre au 7 novembre dernier sur le projet de transformer en data center (centre de stockage de données) l'ancien entrepôt de Décathlon, inutilisé depuis plusieurs années.

Elle a permis à chacun de donner son avis après avoir consulté une présentation très détaillée du projet, l'étude d'impact environnemental et l'avis de la Mission régionale d'autorité environnementale (MRAe) sur cette étude.

L'examen des deux derniers documents montre que l'étude d'impact est très complète et qu'elle n'a fait l'objet que d'observations mineures de la part de la MRAe.



Quant au dossier technique, il semble répondre aux principales craintes exprimées par les Boucaïns dès l'annonce du projet.

Electricité

L'alimentation se fera à partir du poste de Réaltor par une ligne enterrée, financée par l'investisseur. A priori aucune perturbation sur l'alimentation de la commune n'est donc prévisible.

Eau

Le système de refroidissement est double. En dessous d'une certaine température extérieure, de l'air est aspiré, il circule dans le bâtiment puis il est expulsé, porteur des calories l'ayant réchauffé. Au-delà de cette température, il est fait appel à des groupes frigorifiques utilisant un gaz réfrigérant de nouvelle génération qui sur plusieurs points est en net progrès. La consommation d'eau sera donc sans commune mesure avec celle des installations utilisant l'eau en continu pour les refroidir (river-cooling). Les groupes frigorifiques ne seront pas placés sur le toit car la taille du bâtiment doit rester inchangée.

Bruit

Un mur anti-bruit ceinturera la plus grande partie de l'installation. Un point sur la situation phonique du site a été effectué avant la réalisation du projet, un grand nombre de capteurs seront installés et un comité de suivi pourra apprécier en temps réel l'écart avec la situation initiale. À noter que les générateurs de secours en cas de coupure de l'alimentation électrique ne fonctionneront hors incident que quelques heures par an pour en assurer la maintenance. La consommation de fuel sera ainsi très limitée et ne nécessitera donc pas la mobilisation d'une noria de camions-citernes...

Incendie

Il est clair que le risque d'incendie demeure le point faible de tout data center. Mais, compte tenu des énormes enjeux financiers pour l'investisseur, celui-ci a tout intérêt à adopter les systèmes anti-incendie les plus performants du moment, tenant compte du retour d'expérience des sinistres observés antérieurement.

C'est sur la base de ce constat que le conseil municipal a été amené à donner sur ce dossier un avis favorable le 17 novembre dernier.

Le Pôle industriel de Gardanne

Le 23 septembre 2024 a été lancée une enquête publique d'une durée d'un mois sur l'aménagement des 30 ha du site de la centrale de Gardanne. Le propriétaire du site, GazelEnergie, veut en effet le viabiliser pour louer à long terme à des industriels 18 lots de taille variable et modulable.

Il s'agit en fait de constituer en pleine zone résidentielle un pôle d'industries lourdes polluantes et génératrices de nuisances, poétiquement baptisé Écoplateforme de Provence. Or il n'abrite jusqu'à présent qu'une centrale dite à biomasse qui utilise 15% de combustibles fossiles et au moins un tiers de bois importé par bateau d'au-delà des océans puis transporté depuis Fos par une noria de camions : plus éco que ça, tu meurs !

Une étude d'impact environnemental a été réalisée par le porteur de projet puis soumise à la Mission régionale d'autorité environnementale (MRAe) dont l'avis, très critique, montre que cette étude est à la fois partielle et incomplète. Et les réponses apportées aux critiques par GazelEnergie ne modifient nullement la donne.

Mais ce n'est qu'un avis. À la date où cet article a été rédigé, la décision n'est pas connue mais elle a toutes chances d'être positive, tant l'Etat a montré, en forçant EDF à signer avec GazelEnergie un contrat d'approvisionnement en or massif, qu'il est désireux d'offrir un retour d'investissement à l'acheteur d'une centrale électrique en fin de vie : EDF est contraint de lui acheter l'électricité qu'il produit à un tarif largement supérieur à celui accordé aux autres entreprises productrices d'énergie verte. La vigilance reste donc de mise concernant les usines qui vont s'implanter sur ce site, pas seulement parce qu'il est à moins de 5 km de la bastide de La Salle, mais aussi par solidarité avec les riverains.

Ça se passe un peu plus loin

Dans le précédent numéro, nous avons parlé de « grand bond en arrière » pour qualifier les reculs observés en matière de lutte contre le réchauffement climatique. L'année écoulée a vu le mouvement tellement s'amplifier qu'on manque de qualificatifs.

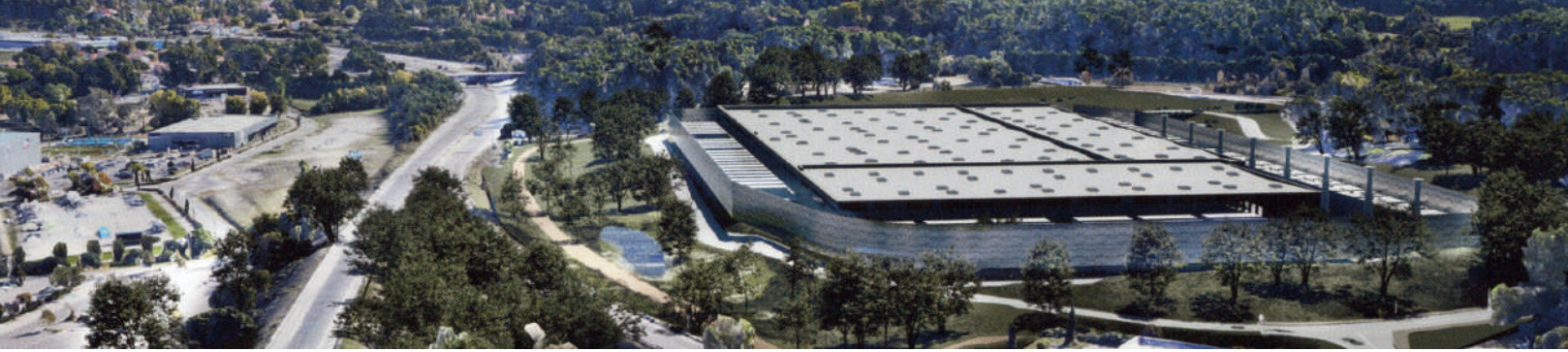
C'est sans doute le plus grand paradoxe d'une époque qui n'en manque pas : plus l'urgence climatique s'accélère, plus elle est documentée (notamment dans les cimetières...), plus les regards s'en détournent.

Sabotage de négociations internationales par certains états et lobbys, détricotage des réglementations et des institutions protégeant l'environnement et la santé, dans l'Union européenne comme en France, tirs croisés dans notre pays contre l'Office national de la biodiversité et l'ANSES (Agence nationale de sécurité sanitaire de l'alimentation, de l'environnement et du travail), une simple énumération occuperait la quasi-totalité de ce journal !

Nous nous bornerons donc à un fait emblématique. En 2023, dans son traditionnel discours annuel, le directeur du Fonds monétaire international a insisté sur le fait que le réchauffement climatique était le principal défi auquel étaient confrontés les pays en voie de développement. En 2025, cette fois il n'a eu dans son discours aucun mot sur le climat : cherchez l'erreur !

Parallèlement à cette Bérézina environnementale, et alors que tous les clignotants affichent un rouge de plus en plus cramoyé, les

ENVIRONNEMENT



enquêtes d'opinion montrent que le climat demeure une préoccupation pour la majorité de la population, même dans les pays où les gouvernants, prétendant parler au nom du peuple, se déclarent ouvertement climato-sceptiques.

Mais, par ailleurs, on observe une moindre mobilisation pour la défense de l'environnement. Une hypothèse c'est que face aux mauvaises nouvelles qui tombent quasi quotidiennement, tant sur la montée des périls que sur les reculs pour s'y opposer, face aux procédures-baillons, à la criminalisation croissante des militants de l'environnement (Cf. les vidéos de Sainte-Soline) et aux menaces à leur encontre (« Les écolos [...] il faut leur faire la peau ! » a récemment proclamé le président du 2e syndicat agricole de France, sans être inquiet pour cela), beaucoup finissent par baisser les bras : c'est moins le climato-scepticisme qui gagne les populations que la résignation. Mais le résultat, hélas, est le même.

Cette déferlante se heurte toutefois à un sérieux obstacle, en dehors de la mobilisation citoyenne : l'État de droit. Chacun sait que, avec la séparation des pouvoirs, il s'agit de l'un des deux fondements de la démocratie.

Or, dans la dernière période, une série de décisions de justice est allée en sens contraire du reflux général. On trouvera donc ci-dessous quelques exemples de décisions récentes.

Des décisions d'instances diverses

La cour d'appel administrative de Bordeaux a jugé le 18 décembre 2024 que quatre méga-bassines du marais poitevin, dont celle de Sainte-Soline, étaient illégales car l'autorisation environnementale prise par le préfet ne prévoyait pas de mesures de protection d'un volatile protégé.

Le 27 février dernier, le tribunal administratif de Bordeaux a annulé l'autorisation environnementale de l'autoroute Toulouse – Castres au motif que ce projet ne présentait pas de raison impérieuse d'intérêt.

public majeur justifiant les dérogations accordées concernant la protection de certaines espèces. Toutefois, le porteur de projet et l'État ont fait appel de ce jugement devant la cour administrative d'appel de Toulouse qui rendra sa décision après la date de rédaction du présent article.

Le 7 août dernier, le Conseil constitutionnel a censuré un article phare de la loi Duplomb réintroduisant un pesticide tueur d'insectes et fortement suspecté d'impacter le développement du cerveau humain.

Le 3 septembre, voici que la Cour administrative d'appel de Paris habille l'État pour l'hiver en le sommant de revoir ses procédures d'autorisation de mise sur le marché de pesticides et de réexaminer, dans les deux prochaines années, l'ensemble des autorisations déjà accordées.

Enfin, le 13 novembre, le tribunal administratif de Dijon a rendu un arrêt inédit qui, s'il était confirmé en appel, ferait jurisprudence. La maire de Saint-Brancher avait refusé d'accorder un permis de construire un méga-poulailler au motif que la commune manquait d'eau. Le porteur de projet ayant attaqué cette décision, le tribunal l'a débouté car une étude du Parc naturel du Morvan prévoit une baisse de 30 % des ressources en eau d'ici à 2050.

Pour la première fois un tribunal administratif a considéré qu'il ne faut pas seulement prendre en compte les données hydriques actuelles mais aussi les projections futures au regard du changement climatique. Ceci afin d'éviter que la ressource en eau, bien commun qui se raréfie, soit préemptée par des intérêts particuliers au nom du « premier arrivé, premier servi ».

JEAN-PIERRE ROUBAUD

Centre commercial de La Salle, Bouc-Bel-Air : 04 42 22 39 78

BOUCHER - CHARCUTIER - TRAITEUR



Giomei

Cerniac

www.la-maison-de-la-boucherie.com

ENVIRONNEMENT

La Terre ne va pas bien, pour Gaston Ouvrard, c'est certain



Depuis qu'on a changé d'ère,
Ce n'est pas rigolo, entre nous
Je suis d'une santé précaire
Et je me fais un mauvais sang fou.
Le climat me rend raplapla
Et je suis éberluée d'être si polluée.
J'ai le CO2 de plus en plus odieux
L'atmosphère délétère
Les sécheresses qui m'agressent
Les nappes qui s'échappent
Les mégabassines qui m'enquiquinent
Les orages qui font rage

Les tempêtes qui s'entêtent
J'ai les océans qui sont à cran
Le plancton qui déconne
Les coraux bien trop chauds
Le trait de côte qui se dépiaute
J'ai la biodiversité toute mitée
Les banquises qui se brisent
La forêt qui disparaît
Les volatiles qui se font de la bile
Les plantes pleines d'épouvante
Ah bon dieu que c'est embêtant d'être toujours patraque
Ah bon dieu que c'est embêtant d'être mal portant !

JEAN-PIERRE ROUBAUD



MOKA ITALIA

FELICE ANNO NUOVO 2026

631, RUE EDMOND ROSTAND - DOMAINE DE LA SALLE
13320 BOUC-BEL-AIR



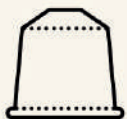
GRAINS ET MOULUS

Torréfaction artisanale
Marques Italiennes



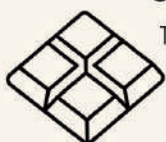
CAPSULES COMPATIBLES

NESPRESSO / NESPRESSO PRO
Dolce Gusto
Bialetti, lavazza, Illy, ESE
Senseo, Delta Q



THES / MATE / CHANVRE

Vrac et Infusettes, Chanvre,
Matcha, Bubble Tea



CHOCOLATS/GOURMANDISES

Tablettes, Napolitains, Sucres, Sirops,
Chocolats chauds,

EPICERIE ITALIENNE

Huiles, Pâtes, Risotto, Epices, Sauces,
Douceurs, Vins Italiens, Grappa



ARTS DE LA TABLE

Tasses, Mugs, Calebasses, Isotherms,
Théières, Bouilloires, Accessoires Thé
et Maté, ...

MACHINES A CAFE

Machines à grains : Delonghi, Jura,
Bialetti, Machines à capsules,
Cafetières Italiennes, Slow Coffee



ACCESSOIRES

Kit Barista, Mousseur à lait,
Détartrant, Joints, Filtres, ...



CONTACTMOKAITALIA@GMAIL.COM

CONFÉRENCES

Banditisme d'hier et d'aujourd'hui

Le samedi 23 novembre 2024 à 15 heures, salle de la Bastide, plus de 75 personnes avaient rendez-vous avec Jean Louis Pietri, conférencier, écrivain, à l'élégance des amoureux du verbe et possédant la mémoire intarissable des vieux flics, commandant de police honoraire, auteur de « la malfamée, Marseille année 1930 » et de « Marseille Opus Mafia » qui tout d'abord dépeint une fresque savamment distillée du banditisme marseillais de 1909 à 1987. Tout d'abord, en décembre 1907, Georges Clémenceau, ministre de l'intérieur qui est à l'origine de la création des 12 premières brigades régionales de police mobile, baptisées les Brigades du Tigre, dont la neuvième était celle de Marseille (qui deviendront quarante ans plus tard les SRPJ), nouvelles méthodes pour faire face à une nouvelle criminalité. Avec le temps, la population criminelle évolue.

Les enjeux sécuritaires restent les mêmes mais la Police judiciaire ne traque plus seulement la haute pègre autochtone. Le grand banditisme a changé. Apparaissent des réseaux mafieux débarqués des quatre coins du monde que l'on suit aux traces sanglantes qu'ils laissent sur les chemins des trafics de drogue, d'armes, d'êtres humains. La situation de la France des années 1900 transposée à l'heure de la mondialisation. Notre conférencier a évoqué la naissance des premières filières françaises, les liens avec la mafia sicilio-américaine. Histoires des faux monnayeurs marseillais, des trafiquants et des figures de la pègre tels que Carbone et Spirito.

Les caïds d'hier étaient-ils vraiment si différents ? Code d'honneur ou pas ?

C'est à cette question que notre second conférencier, Denis Trossero, qui pour Franz Olivier Giesbert, qui a écrit la préface de son livre « était le seul à pouvoir parler si bien, sans clichés ni stéréotypes de la face sombre de cette ville » a tenté de répondre.



Ce journaliste, auteur de « règlements de comptes à Marseille » journaliste Police-Justice, qui pendant plus de 36 ans a couvert l'actualité policière et judiciaire à Marseille. Il a arpenté jour et nuit les couloirs de l'Evêché et la salle des pas perdus du Palais de Justice, à la rencontre des magistrats, des policiers, des voyous et a connu certaines de plus grandes affaires de la cité phocéenne : des trafics des cités, véritables entreprises qui ne connaissent pas la crise et comment la Police Marseillaise a démantelé deux bandes rivales les Yoda et les DZ Mafia, qui s'affrontaient jusqu'à la mort (49 morts en 2023, 15 à ce jour en 2024). Marseille, ville de toutes les sueurs froides. Aujourd'hui des mineurs de plus en plus impliqués dans les assassinats (62% des tueurs ont moins de 21 ans). Il a évoqué les tristes nouveautés : tortures dans les caves, nouvelle race de criminel « les jobeurs » venus d'ailleurs qui croient trouver à Marseille un impossible El Dorado, les jeunes filles prostituées dans les réseaux, la puissance des trafiquants qui commandent les exécutions depuis la prison. Il a évoqué également le courage des magistrats et des policiers (commission sénatoriale d'enquête sur les Narco-trafics) qui ont su dénoncer tout cela.

L'auditoire ravi de cette rencontre exceptionnelle a continué à s'entretenir avec nos deux conférenciers autour du verre de l'amitié.

Lettres des internes du camp des milles



Photo Reasey Cheng

Le 25 Janvier 2025 à 15 heures, 80 personnes se sont pressées à la Bastide de la Salle pour assister à la conférence intitulée « Lettres des internés du Camp des Milles » qui nous a été présentée par l'historien, écrivain et passeur de mémoire Guy Marchot.

Ce dernier nous a fait découvrir l'histoire du camp des Milles ouvert en 1939 au sein d'une tuilerie désaffectée, située entre Aix et Marseille, et fermé en décembre 1942. En plus de 3 ans d'activité ce camp a vu passer 10 000 internés originaires de 38 pays. De nombreux internés notamment toute l'intelligentsia allemande qui avait fui le régime d'Hitler et qui était installée dans le Sud de la France.

Des journalistes, des écrivains comme Lion Feuchtwanger, des peintres, comme Max Ernst, Hans Bellmer, des sculpteurs comme Peter Lippman-Wulf, des musiciens, comme Ernst Mosbacher, des scientifiques comme Otto Meyerhof, prix Nobel, des architectes comme Konrad Wachsmann, prix de Rome.

Guy Marchot a abordé dans le détail, documents et photos à l'appui, le fonctionnement du camp. D'abord camp d'internement puis camp de transit pour les étrangers de la zone non-occupée, désirant émigrer et enfin pour les juifs victimes des rafles : un camp, antichambre de Drancy puis d'Auschwitz en vue de leur déportation. Il a expliqué à un auditoire attentif, le contexte historique et politique avec la spécialisation des camps, les formalités en vue de l'émigration, le fonctionnement de compagnies de travailleurs étrangers, les correspondances issues du Camp des Milles envoyées à Marseille, ainsi que celles à destination de l'étranger, les lignes aériennes et la censure, le rôle des associations caritatives et religieuses.

Cette reconstitution de la vie, de l'organisation et du fonctionnement de ce camp, ont été analysés minutieusement grâce à la découverte de plus de 250 illustrations d'œuvres, de lettres et peintures découvertes et étudiées par l'association philatélique du Pays d'Aix. C'est l'histoire du camp qui a été évoquée à travers ces lettres et dessins des prisonniers.

La présentation originale de la vie des internés du camp des Milles s'est terminée par de nombreuses questions et réflexions des participants qui ont montré un très vif intérêt à cette conférence.

CONFÉRENCES

Naissance de la franc-maçonnerie au XVIIème siècle

Rites, Obédiences, et Francs-Maçons célèbres

La Salle de la Bastide était noire de monde, le 25 Mars 2025, pour venir écouter note éminent conférencier, Jean IOZIA-MARIETTI, historien, écrivain, diplômé de l'école pratique des Hautes études Paris-Sorbonne. Celui-ci nous a invité à la découverte de cette organisation discrète, mais dont l'influence a joué un rôle certain dans les grands domaines de notre société.

Quelles sont les origines de la Franc-maçonnerie ?

Jean Théophile Désaguliers, fils d'un pasteur protestant français exilé à Londres, lui donne son caractère contemporain. La Franc-maçonnerie moderne émerge au début du XVIIIème siècle en Grande-Bretagne. Elle trouve ses racines dans les anciennes guildes de bâtisseurs médiévaux dont elle hérite des symboles, rites et traditions.

En 1717, 4 loges londoniennes s'unissent pour créer la grande loge de Londres. James Anderson rédige ses premières constitutions, publiées en 1723. Cet acte marque la structuration officielle du mouvement et lance sa diffusion à travers l'Europe. Les premières loges maçonniques apparaissent en France autour de 1730.

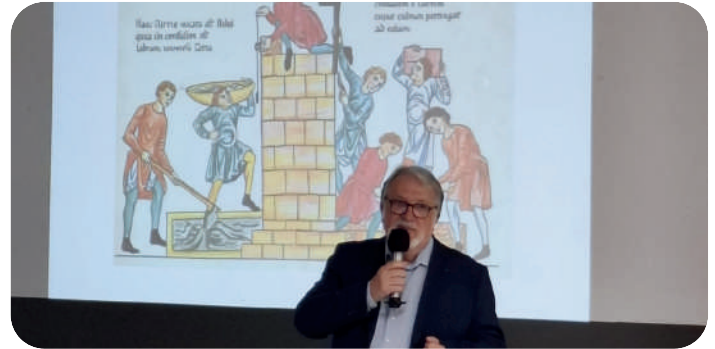
Durant tout le XVIIIème siècle, la franc-maçonnerie se répand en France, en Allemagne, au Pays-Bas, en Italie et dans les colonies américaines. Les loges deviennent des espaces de sociabilité où se croisent nobles, bourgeois, savants et artistes. Elles jouent un rôle dans la circulation des idées philosophiques, scientifiques et politiques.

Quelques francs-maçons célèbres : Mirabeau, homme politique de la Révolution française, Cambacérès, juriste, artisan du code civil, Félix Faure, et Gaston Doumergue, Présidents de la République. La Fayette, héros de l'indépendance américaine et figure de la révolution française, Winston Churchill, premier ministre britannique, Théodore Roosevelt ainsi que Franklin D. Roosevelt, président des Etats Unis pendant la grande dépression et la seconde guerre mondiale. Des explorateurs et aventuriers tels que James Cook, Henri Ford, industriel américain. Des scientifiques et inventeurs, comme Alexander Fleming, découvreur de la pénicilline.

Des écrivains, musiciens, Dumas père et fils, Mozart, Voltaire.

Les principes de la Franc-maçonnerie : liberté de conscience, fraternité, morale, recherche de la connaissance et pratique du symbolisme.

ELIANE TOUGERON



Côté Jardin Restaurant



691 avenue du Général de Gaulle

13320 Bouc Bel Air

04.42.22.38.22

www.cotejardinrestaurant.com



ANIMATION DÉVELOPPEMENT SUD DE BOUC



**Commerçants, artisans,
entreprises**

Vous souhaitez soutenir l'ADSB ?
Contactez-nous !



ADSB

Domaine de La Salle
615 rue Honoré Daumier
13320 Bouc-Bel-Air



Présidente de l'association

Béatrix Recorbet
06 78 36 61 25
adsbg@free.fr
www.adsbbouc.org

*Le local se situe au 1e étage, par l'escalier extérieur
situé à l'arrière de la bastide*